

LEVANTAMENTO AVIFAUNÍSTICO DE ESPÉCIES RESIDENTES DO PARQUE ECOLÓGICO MOURÃO – LEME – SP

Elton Vinicius Sterzo^{1*}, José Ricardo de Mattos Varzone¹, Edilson José Guerra¹, Lucas Fernando Sartore¹, Mariana Picardi¹, Bianca Romanelli¹, Fernando Soares de Moura¹,
Alceu Trevisani Filho²

¹Parque Ecológico Mourão (Zoológico). Av. Tauffic Nassif Mansur, nº 12, Jardim do Bosque, Leme/SP CEP: 13613-331
[*evsterzo@yahoo.com.br](mailto:evsterzo@yahoo.com.br). ²Autônomo, Fotógrafo

1. Introdução

No Brasil o ritmo de estudos não segue a mesma velocidade da degradação ambiental, principalmente no interior paulista, onde grandes áreas de matas são convertidas para a agricultura, sobretudo para a cultura canavieira. Levantamentos minuciosos dos animais são necessários, porém difíceis ou até mesmo impossíveis de realizar quando os recursos financeiros são escassos, e quando o tempo disponível é pequeno. Assim, muitas vezes, levantamentos de curta duração são feitos para que seja possível um conhecimento preliminar da diversidade e das condições da biota.

Segundo WILLINK *et al.* (2000), esses levantamentos possibilitam, então, verificar os valores biológicos e de conservação do ecossistema estudado e, através de seu inventário e de uma análise integrada dos dados, informarem prontamente a comunidade científica sobre os resultados obtidos.

2. Objetivos

Levantamento avifaunístico das espécies residentes do Parque Ecológico Mourão, no Município de Leme-SP, visando gerar uma lista das espécies da região.

3. Metodologia

3.1. Área de Estudo

O Parque Ecológico Mourão, situado na cidade de Leme, região centro-leste do Estado de São Paulo, possui uma área de aproximadamente 14 hectares sendo que 45% a 55% de mata nativa e 15% a 25% de área reflorestada, onde habitam grande diversidade de animais, sobretudo aves.

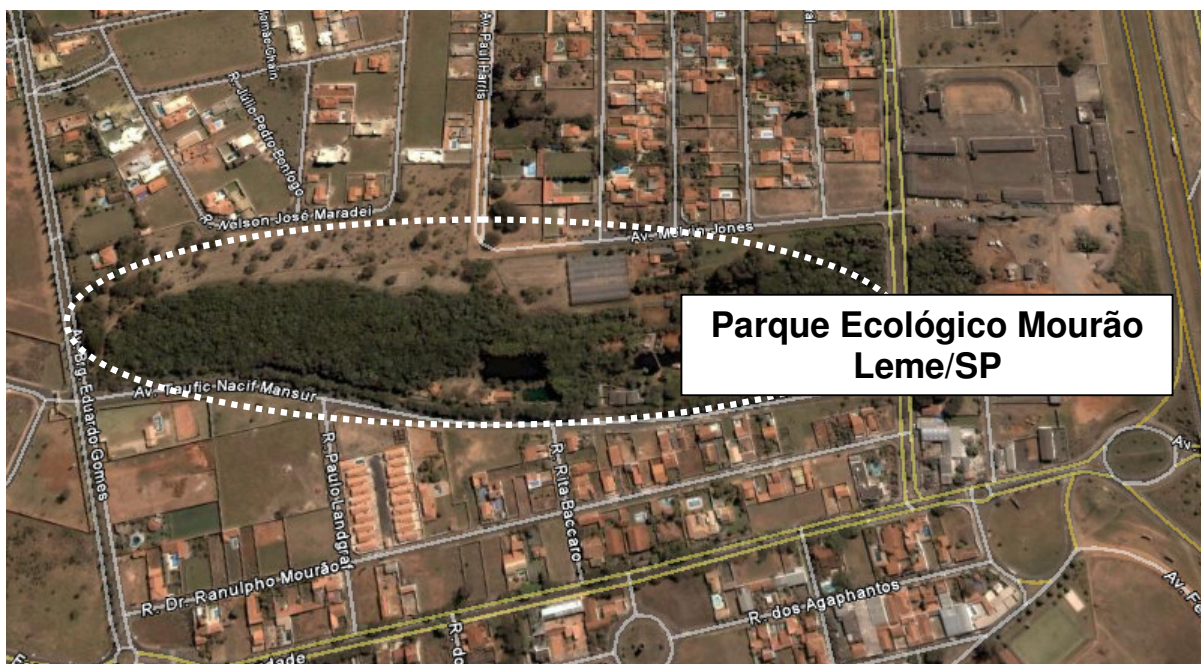


Figura 1. Vista aérea do Parque Ecológico Mourão.

Fonte: Google Maps

3.2. Coleta dos dados

Durante o período de 14 de julho a 1º de agosto de 2010 foram realizadas observações diárias (cerca de oito horas/dia) para o inventário das espécies de aves residentes do Parque Ecológico Mourão.

As aves foram fotografadas e a identificação foi realizada mediante consulta bibliográfica (SICK, 1985; 1997; SIGRIST, 2007).

4. Resultados

Neste inventário foram registradas 69 espécies, divididas em 16 ordens e 33 famílias como consta na Tabela 1.

Tabela 1. Inventário das espécies de aves residentes nas dependências do Parque Ecológico Mourão – Leme, 2010.

ORDEM	FAMÍLIA	SUBFAMÍLIA	ESPÉCIE	NOME POPULAR
<i>Anseriformes</i>	<i>Anatidae</i>	<i>Anatinae</i>	<i>Cairina moschata</i>	Pato-do-mato
<i>Pelecaniformes</i>	<i>Phalacrocoracidae</i>		<i>Phalacrocorax brasilianus</i>	Biguá
<i>Ciconiiformes</i>	<i>Ardeidae</i>		<i>Nycticorax nycticorax</i> <i>Ardea Alba</i> <i>Egretta thula</i>	Savacu Garça-branca-grande Garça-branca-pequena
<i>Cathartiformes</i>	<i>Cathartidae</i>		<i>Coragyps atratus</i>	Urubu-da-cabeça-preta
<i>Falconiformes</i>	<i>Falconidae</i>		<i>Caracara plancus</i> <i>Milvago chimachima</i> <i>Falco peregrinus</i>	Caracará Carrapateiro falcão-peregrino
<i>Gruiformes</i>	<i>Rallidae</i> <i>Cariamidae</i>		<i>Aramides cajanea</i> <i>Cariama cristata</i>	Saracura-três-potes Seriema
<i>Charadriiformes</i>	<i>Charadriidae</i>		<i>Vanellus chilensis</i>	Quero-quero
<i>Columbiformes</i>	<i>Columbidae</i>		<i>Columbina talpacoti</i> <i>Columbina squammata</i> <i>Columba livia</i> <i>Patagioenas picazuro</i>	Rolinha-roxa Fogo-apagou Pombo-doméstico Pombão
<i>Psittaciformes</i>	<i>Psittacidae</i>		<i>Aratinga leucophthalma</i> <i>Forpus xanthopterygius</i> <i>Brotogeris chiriri</i>	periquitão-maracanã Tuim Periquito-de-encontro-amarelo
<i>Cuculiformes</i>	<i>Cuculidae</i>	<i>Cuculinae</i> <i>Crotophaginae</i>	<i>Piaya cayana</i> <i>Crotophaga ani</i> <i>Guira guira</i>	Alma-de-gato Anu-preto Anu-branco
<i>Strigiformes</i>	<i>Tytonidae</i> <i>Strigidae</i>		<i>Tyto alba</i> <i>Athene cunicularia</i>	Coruja-da-igreja Coruja-buraqueira
<i>Apodiformes</i>	<i>Trochilidae</i>	<i>Trochilinae</i>	<i>Eupetomena macroura</i> <i>Thalurania glaucopis</i>	Beija-flor-tesoura Beija-flor-de-frente-violeta
<i>Coraciiforme</i>	<i>Alcedinidae</i>		<i>Megaceryle torquata</i>	Martim-pescador-grande
<i>Galbuliformes</i>	<i>Galbulidae</i>		<i>Galbula ruficauda</i>	Ariramba-de-cauda-ruiva
<i>Piciformes</i>	<i>Ramphastidae</i> <i>Picidae</i>		<i>Ramphastos toco</i> <i>Picumnus albosquamatus</i> <i>Colaptes melanochloros</i>	Tucanuçu Pica-pau-anão-escamado Pica-pau-verde-barrado

Continuação...

ORDEM	FAMÍLIA	SUBFAMÍLIA	ESPÉCIE	NOME POPULAR	
Passeriformes	<i>Thamnophilidae</i>		<i>Thamnophilus doliatus</i>	Choca-barrada	
	<i>Dendrocolaptidae</i>		<i>Lepidocolaptes angustirostris</i>	Arapaçu-do-cerrado	
	<i>Furnariidae</i>		<i>Furnarius rufus</i>	João-de-barro	
	<i>Tyrannidae</i>	<i>Pipromorphinae</i>		<i>Todirostrum cinereum</i>	Ferreirinho-relógio
		<i>Elaeniinae</i>		<i>Elaenia flavogaster</i>	Guaracava-da-barriga-amarela
		<i>Fluvicolinae</i>		<i>Pyrocephalus rubinus</i>	Príncipe
				<i>Fluvicola nengeta</i>	Lavadeira-mascarada
				<i>Machetornis rixosa</i>	Suiriri-cavaleiro
		<i>Tyranninae</i>		<i>Myiozetetes cayanensis</i>	Bentivizinho-de-asa-ferrugínea
			<i>Pitangus sulphuratus</i>	Bem-te-vi	
			<i>Tyrannus melancholicus</i>	Suiriri	
	<i>Hirundinidae</i>		<i>Pygochelidon cyanoleuca</i>	Andorinha-pequena-de-casa	
			<i>Progne chalybea</i>	Andorinha-doméstica-grande	
	<i>Troglodytidae</i>		<i>Troglodytes musculus</i>	Corruíra	
	<i>Turdidae</i>		<i>Turdus leucomelas</i>	Sabiá-barranco	
	<i>Mimidae</i>		<i>Mimus saturninus</i>	Sabiá-do-campo	
	<i>Coerebidae</i>		<i>Coereba flaveola</i>	Cambacica	
	<i>Thraupidae</i>		<i>Nemosia pileata</i>	Saíra-de-chapéu-preto	
			<i>Tachyphonus rufus</i>	Pipira-preta	
			<i>Ramphocelus carbo</i>	Pipira-vermelha	
			<i>Thraupis sayaca</i>	Sanhaçu-cinzento	
			<i>Thraupis palmarum</i>	Sanhaçu-do-coqueiro	
			<i>Tangara cayana</i>	Saíra-amarela	
			<i>Tersina viridis</i>	Saí-andorinha	
			<i>Dacnis cayana</i>	Saí-azul	
	<i>Emberizidae</i>		<i>Zonotrichia capensis</i>	Tico-tico	
			<i>Sicalis flaveola</i>	Canário-da-terra-verdadeiro	
		<i>Sporophila caerulescens</i>	Coleirinho		
		<i>Arremon semitorquatus</i>	Tico-tico-do-mato		
		<i>Coryphospingus cucullatus</i>	Tico-tico-rei		
<i>Icteridae</i>		<i>Icterus cayanensis</i>	Encontro		
		<i>Gnorimopsar chopi</i>	Graúna		
		<i>Molothrus bonariensis</i>	Vira-bosta		
<i>Fringillidae</i>		<i>Sporagra magellanica</i>	Pintassilgo		
		<i>Euphonia chlorotica</i>	Fim-fim		
		<i>Euphonia violacea</i>	Gaturamo-verdadeiro		
<i>Estrildidae</i>		<i>Estrilda astrild</i>	Bico-de-lacre		
<i>Passeridae</i>		<i>Passer domesticus</i>	Pardal		

De acordo com o Comitê Brasileiro de Registros Ornitológicos. Lista das aves do Brasil, 8ª ed. 09/08/2009.

Vale ressaltar o registro fotográfico de algumas espécies como listado nas figuras abaixo:



Figura 2: Alma de gato
Piaya cayana



Figura 3: Anu branco
Guira guira



Figura 4: Sai-Andorinha
Tersina viridis



Figura 5: Pipira vermelha
Ramphocelus carbo



Figura 6: Tuim
Forpus xanthopterygius



Figura 7: Pipira preta
Tachyphonus rufus

5. Conclusões

Com o desmatamento acentuado no mundo todo, as áreas verdes por menores que sejam, servem de abrigo para animais, como aves, mamíferos e várias outras espécies. Esses animais são essenciais para a dispersão de sementes contribuindo para o reflorestamento.

Baseando-se na informação de que áreas verdes bem planejadas dão o suporte necessário para os habitantes, podemos concluir que a fauna e a flora são diretamente proporcionais.

Levando em conta que algumas aves aparecem em certa época do ano, pois dependem dos alimentos sazonais, este trabalho tem grande valor avifaunístico, pois englobou apenas uma estação do ano, e foi identificada uma grande variedade de espécies residentes do Parque Ecológico Mourão.

6. Referências

ATTANASIO, C.M.; GANDOLFI S.; RODRIGUES R. R.; **Manual de recuperação de matas ciliares para produtores rurais.** Secretaria de Agricultura e Abastecimento. Secretaria do Meio Ambiente. 46 p. 2006.

TIEPPO, S. J.; PEIXOTO, J.E.; ALVES JUNIOR, J.; BATISTA JÚNIOR, I. S. ; BIGHELINI, M.G.K.; RODRIGUES, A.L.B.; PICARDI, M.; PEIXOTO, V.M. **Monitoramento de Fauna da Usina Vertente Ltda. Primeira Campanha Guaraci/SP.** Relatório Técnico, 53p. Guaraci-SP, 2010.

SICK, H. 1997. **Ornitologia brasileira.** Rio de Janeiro: Nova Fronteira. 912p.

SIGRIST, T. 2008. **Aves da Amazônia Brasileira.** São Paulo: Avis Brasilis. 472p.

WILLINK, P. W.; CHERNOFF, B.; ALONSO, L. E.; MONTANBAULT, J. R. & LOURIVAL, R. (Eds.). 2000. **A biological assessment of the aquatic ecosystems of the Pantanal, Mato Grosso do Sul, Brasil.** Washington D.C. RAP bulletin of Biological Assessment 18, Conservation International, 306 p.